

# Pædagogisk læreplan for

Kløverhusene – sang og sprog institution

2024 revidering



Den pædagogiske læreplan udgør rammen og den fælles retning for vores pædagogiske arbejde med børnenes trivsel, læring, udvikling og dannelse. Læreplanen er et levende dokument, som kort beskriver vores pædagogiske overvejelser og refleksioner med eksempler, der er retningsgivende for det daglige pædagogiske arbejde.

Denne skabelon henvender sig til jer, som er ledere og pædagogisk personale i dagtilbud. Formålet med skabelonen er at inspirere og understøtte udarbejdelsen af jeres lokale pædagogiske læreplan.

Den grundlæggende ramme for udarbejdelsen af den pædagogiske læreplan er dagtilbudsloven med tilhørende bekendtgørelse, der er omsat i Børne- og Socialministeriets publikation [Den styrkede pædagogiske læreplan, Rammer og indhold, 2018](#). Det er hensigten, at I skal bruge publikationen, når I arbejder med skabelonen.

Skabelonen indeholder alle de lovmæssige krav til at udarbejde den pædagogiske læreplan. Samtidig understøtter skabelonen jeres overvejelser vedrørende den løbende dokumentation og evaluering af arbejdet med den pædagogiske læreplan.

Den pædagogiske læreplan udgør rammen og den fælles retning for det pædagogiske arbejde med børnenes trivsel, læring, udvikling og dannelse, hvor legen er grundlæggende, og børneperspektivet er tydeligt. Jeres konkrete læreplan giver jer en ramme til at arbejde systematisk med at planlægge, følge op på og videreudvikle kvaliteten i det pædagogiske læringsmiljø i jeres dagtilbud i forhold til jeres børnegruppe.

Inden for de krav, der følger af dagtilbudsloven, er det op til jer at beslutte, hvordan I konkret vil arbejde med den pædagogiske læreplan. Jeres læreplan skal være et dynamisk og meningsfuldt dokument, som peger fremad, og som I kan bruge aktivt i den løbende udvikling af den pædagogiske kvalitet og jeres pædagogiske praksis.



[Den styrkede pædagogiske læreplan, Rammer og indhold](#)

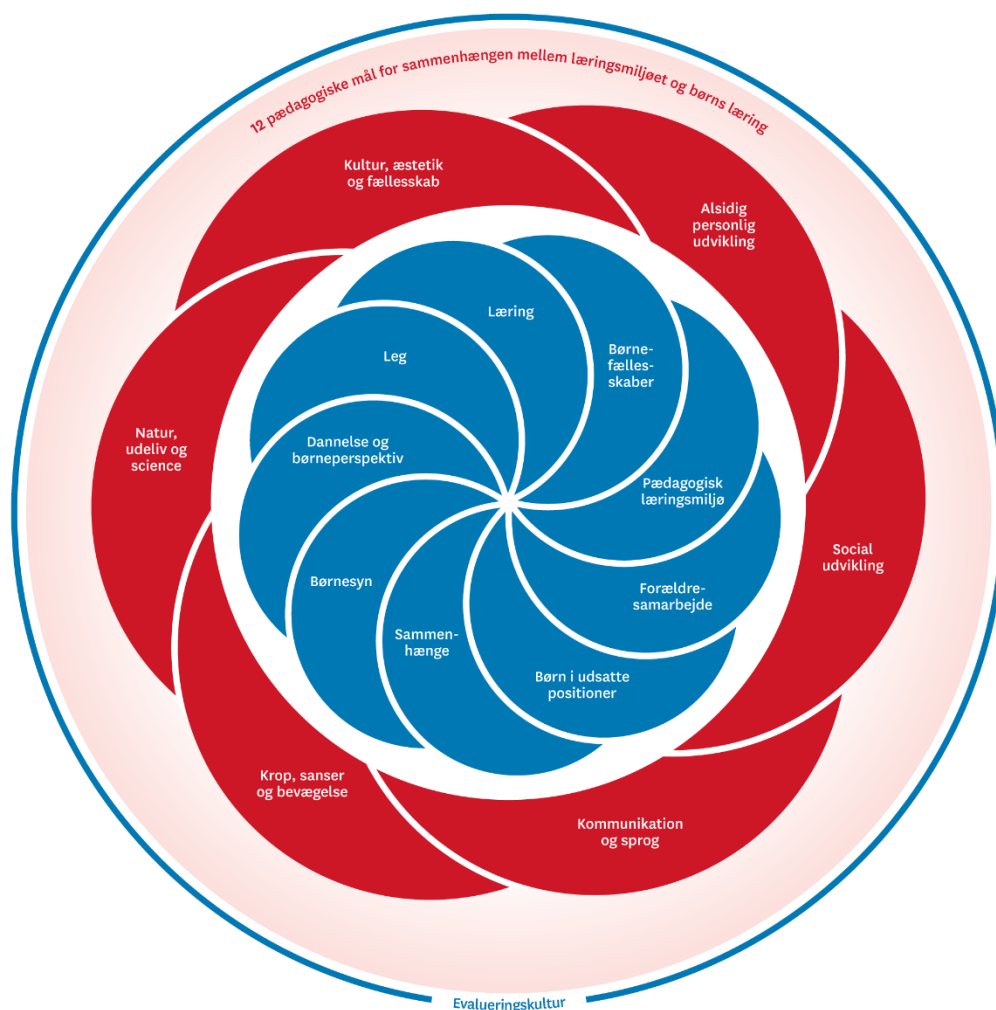
### Brug af skabelonen

Når I udfylder skabelonen, skal I klikke på *skrivefeltet*. I kan fremhæve tekster og indsætte billeder.

I kan slette denne side ved at markere teksten og billedet og trykke *delete*. I kan også slette den sidste side, hvis I ønsker det.

## Indholdsfortegnelse

Rammen for udarbejdelse af den pædagogiske læreplan	s.4
Hvem er vi?	s.6
Pædagogisk grundlag	s.8
Børnesyn, dannelse og børneperspektiv. Leg, læring og børnefællesskaber	s.9
Pædagogiske læringsmiljøer	s.17
Samarbejde med forældre om børns læring	s.22
Børn i udsatte positioner	s.23
Sammenhænge og overgange	s.25
Inddragelse af lokalsamfundet	s.27
Arbejdet med fysiske, psykiske og æstetiske børnemiljø	s.28
De seks læreplanstemaer	
Alsidig personlig udvikling	s.30
Social udvikling	s.34
Kommunikation og sprog	s.35
Krop, sanser og bevægelse	s.37
Natur, udeliv og science	s.38
Kultur, æstetik og fællesskab	s.39
Evalueringskultur	s.42



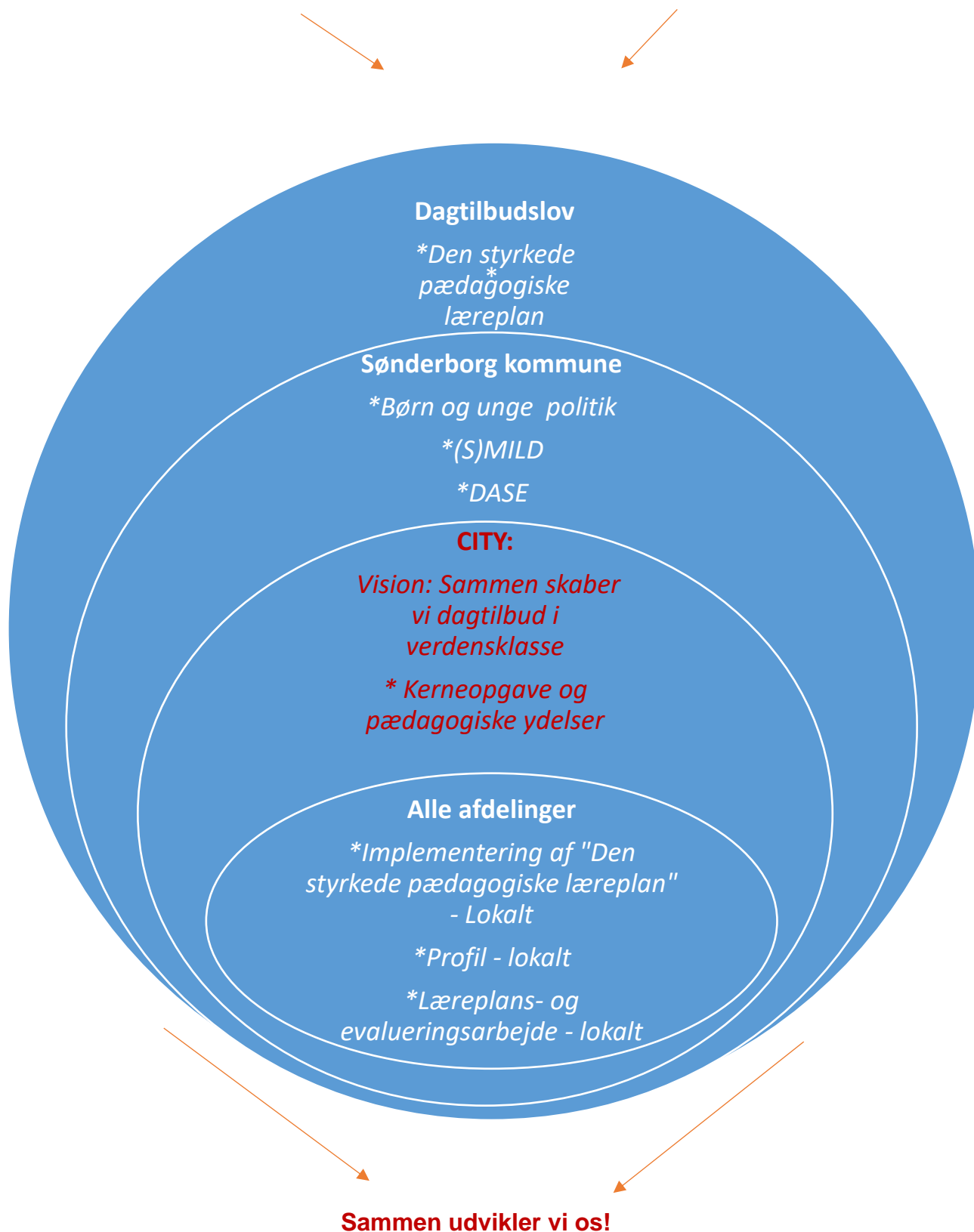
Den pædagogiske læreplan udarbejdes med udgangspunkt i det fælles pædagogiske grundlag samt de seks læreplanstemaer og de tilhørende pædagogiske mål for sammenhængen mellem det pædagogiske læringsmiljø og børns læring.

Rammen for at udarbejde den pædagogiske læreplan er dagtilbudsloven og dens overordnede formålsbestemmelse samt den tilhørende bekendtgørelse. Loven og bekendtgørelsen er udfoldet i publikationen Den styrkede pædagogiske læreplan, Rammer og indhold. Publikationen samler og formidler alle relevante krav til arbejdet med den pædagogiske læreplan og er dermed en forudsætning for at udarbejde den pædagogiske læreplan. Derfor henvises der gennem skabelonen løbende til publikationen. På sidste side i skabelonen er der yderligere information om relevante inspirationsmateriale.

Hvem er vi:

**Det er i fællesskaberne læring sker !**

**Viden får man mere af ved at dele den !**



\*Se Sønderborg kommunes hjemmeside

Dagtilbud Sønderborg City består af 12 afdelinger placeret i skoledistrikt: Alssund, Sønderkov og Ulkebøl.

Der er en bestyrelse i området, som består af forældre- og personalerepræsentanter fra alle afdelinger.

Dagtilbuddet er ledet af en områdeleder og en souschef samt 12 daglige pædagogiske ledere. Denne ledelses organisering tager højde for kompleksiteten, i forskellige ledelsesfordringer i vores afdelinger, så der både sikres sikker organisationsudvikling, pædagogfaglig udvikling og driftsudvikling.

Den styrkede pædagogiske læreplan målrettes i forhold til lokale profiler og indsatser, hvor personalets styrker og kompetencer bringes i spil.

I Dagtilbud Sønderborg City, arbejder vi projektorganiseret i forhold til de godkendte politiske mål, samt egne indsatsområder på tværs af afdelingerne med en daglig pædagogisk leder som projektleder. Dette gør, at de pædagogiske ledere får mere tid til pædagogisk ledelse af kerneopgaven ude hos personale, børn og forældre. Vi har fokus på personalets kompetencer i forhold til vidensdeling og undervisning og muligheden for, at man som ansat i dagtilbuddet også bidrager med viden i de andre afdelinger. Dette er med til at udvikle Dagtilbud af høj kvalitet.

**Dagtilbud Sønderborg City's vision: "Sammen skaber vi dagtilbud i verdensklasse"**

**Vi har en læringskultur** i det professionelle pædagogiske arbejdsfællesskab, som skaber et udviklende arbejdsmiljø, hvor trivsel, faglig refleksion, feedback og samarbejde er integrerede elementer. Dette sikrer de bedste betingelser for læring og udvikling for både personalet og børnene i dagtilbuddet.

## Sang og sproginstitutionen Kløverhusene

---

Sang og sproginstitutionen Kløverhusene er en integreret institution, der er normeret til 14 vuggebørn og 40 børnehavebørn. Institutionen er opdelt med aldersopdelte grupper (1 vuggestuegruppe og 3 børnehavegrupper.)

Institutionen har 2 bygninger på samme matrikel – det hvide hus med vuggegrupperne og de 2 yngste børnehavegrupper og det røde hus med den ældste børnehavegruppe, mødelokaler og kontorer.

Institutionen har mange forskellige nationaliteter både blandt børnegruppen og personalegruppen. Der modtages børn fra hele Sønderborg by og vi har et samarbejde med alle kommunale skoler i byen.

Vores profil er sang og sprog, som er indfaldsvinklen på det pædagogiske arbejde. Vi er blevet certificeret som sanginstitution i 2018. Vi udvider profilen med inddragelse af sprogpædagogiske materialer.

I Kløverhusene arbejder vi med en målrettet og fokuseret sprogstrategi, så vi kan skabe udfordrende og lærende læringsmiljøer for alle børn. Dette er vigtigt for at give alle børn de bedste udviklingsmuligheder. Børnene skal have mulighed for at bruge deres potentialer for at udvikle sig sprogligt, personligt, socialt, være nysgerrig på og eksperimentere med forskellige former for leg og læring. Den viden, færdighed og dannelse som børnene tilegner sig, skal de bruge i deres videre færden i livet.

Vi har et pædagogisk ansvar for at inkludere alle børn i institutionen. Her er sproget en vigtig faktor i inklusionsprocessen for alle børn - dels som individ men også i fællesskabet. Sprogstrategien er ikke kun tiltænkt børn med sproglige udfordringer, men for alle børn.

## Pædagogisk grundlag

---

Den pædagogiske læreplan skal udarbejdes med udgangspunkt i et fælles pædagogisk grundlag.”

”Det pædagogiske grundlag består af en række fælles centrale elementer, som skal være kendetegnende for den forståelse og tilgang, hvormed der skal arbejdes med børns trivsel, læring, udvikling og dannelse i alle dagtilbud i Danmark.”

”De centrale elementer er:

- Børnesyn. Det at være barn har værdi i sig selv.
- Dannelse og børneperspektiv. Børn på fx 2 og 4 år skal høres og tages alvorligt som led i starten på en dannelsesproces og demokratisk forståelse.
- Leg. Legen har en værdi i sig selv og skal være en gennemgående del af et dagtilbud.
- Læring. Læring skal forstås bredt, og læring sker fx gennem leg, relationer, planlagte aktiviteter og udforskning af naturen og ved at blive udfordret.
- Børnefællesskaber. Leg, dannelse og læring sker i børnefællesskaber, som det pædagogiske personale sætter rammerne for.
- Pædagogisk læringsmiljø. Et trygt og stimulerende pædagogisk læringsmiljø er udgangspunktet for arbejdet med børns læring.
- Forældresamarbejde. Et godt forældresamarbejde har fokus på at styrke både barnets trivsel og barnets læring.
- Børn i udsatte positioner. Alle børn skal udfordres og opleve mestring i lege og aktiviteter.
- Sammenhæng til børnehaveklassen. Sammenhæng handler blandt andet om at understøtte børns sociale kompetencer, tro på egne evner, nysgerrighed mv.”



## Børnesyn, Dannelse og børneperspektiv, Leg, Læring og Børnefællesskaber

---

Der er dannelse og læring i alle 6 temaer. Barnet får dannet sin identitet ved at handle, barnet skal være aktiv i sin læring og bruge det i forvejen lærte. Barnet skal være i samvær eller samspil med andre, for at tilegne sig læring og dannes herigennem. Derudover skal børnene motiveres, udfordres og tilegne sig forskellige færdigheder, reflektere og udtrykke deres holdninger. De skal lære om og følge demokratiske spilleregler og være motiveret og nysgerrige efter mere viden.

En del af dannelsesbegrebet er at have sin egen mening, det gør vi ved at gå i dialog med børnene om hverdagsting. Det kunne være ved frokostbordet, hvor børnene drøfter hvad der har været sjovt på vores tur eller hvad er din yndlingsret.

Når børneperspektivet skal indfanges, skal de voksne forsøge at fastholde og forstå de tanker, oplevelser og opfattelser, som barnet har af sit hverdagsliv. Det kan gøres enten direkte ved for eksempel at spørge eller mere indirekte ved for eksempel at forsøge at forstå og fortolke børns handlinger og intentioner.

I det daglige arbejde med børnene, møder vi barnet hvor det er. Vi udvikler barnet ud fra nærmeste udviklingszone, så små sejre bliver til store sejre.

Vi har et godt kendskab til det enkelte barn. Så vi ved hvem og hvordan vi skal guide det enkelte barn, så det føler sig set og værdsat. Det kunne være et vuggebarn som ikke tør hoppe ned fra en madras, via guidning og anerkendelse tør det.

De voksne er rollemodeller i børnene hverdag, de går foran, ved siden af og bagved børnene, så de opnår social mestring, fælles værdier, viden og færdigheder. Det kan være nyt legetøj eller hvordan leger vi – her går den voksne forrest i legen, ved at vise hvordan vi leger, derefter er den voksne ved siden af, for til sidst at trække sig ud af legen, uden at den går i stå og derfra observerer den voksne, for igen at kunne træde tilbage efter behov – det kunne være lege som købmand, restaurant, dukkekrog eller leg med klodser eller hvordan vi snakker med hinanden, hvad mener du?

Vi mener at legen er børnenes øvebaner, hvor de reflekterer og øver sig på den virkelighed, som de er en del af.

Det er vigtigt at skabe trygge rammer og vide hvor barnet nærmeste udviklingszone er for derved at skabe læring det kunne være et børnehavebarn der spiller et spil, den voksne er

ved siden af og opmuntrer barnet til kunne selv eller et vuggebarn som er ved at tage bukser på efter middagsluren.

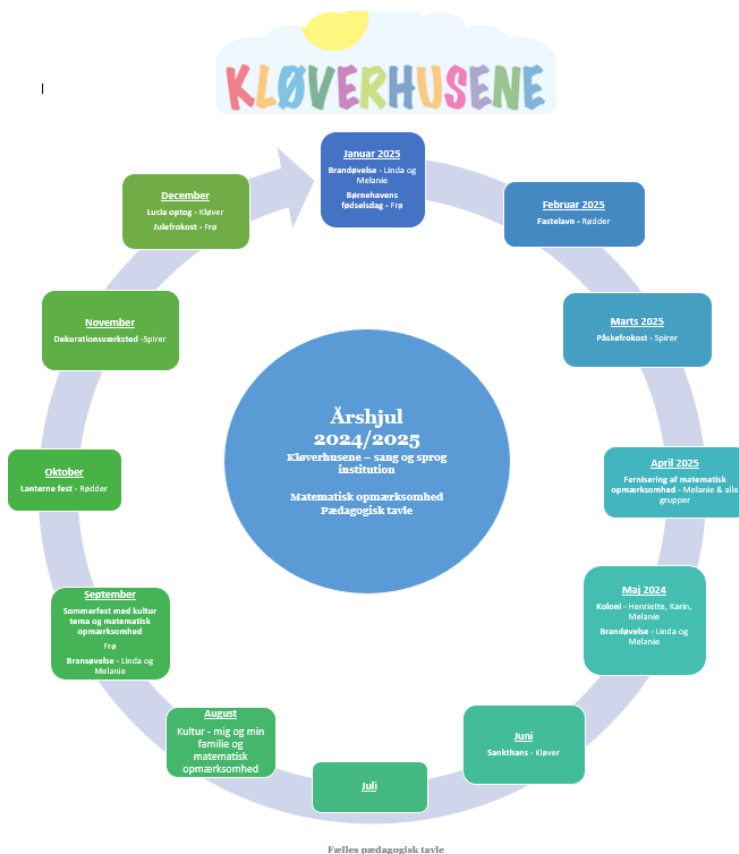
Vi opfordrer børnene til at bede om hjælp enten ved en god ven eller den voksne. For at lære børnene at i fællesskaber kan vi mange flere ting. Hjælpen kunne være at hjælpe med at flytte en kasse på legepladsen, som barnet ikke kan flytte selv, men en god ven hjælper.

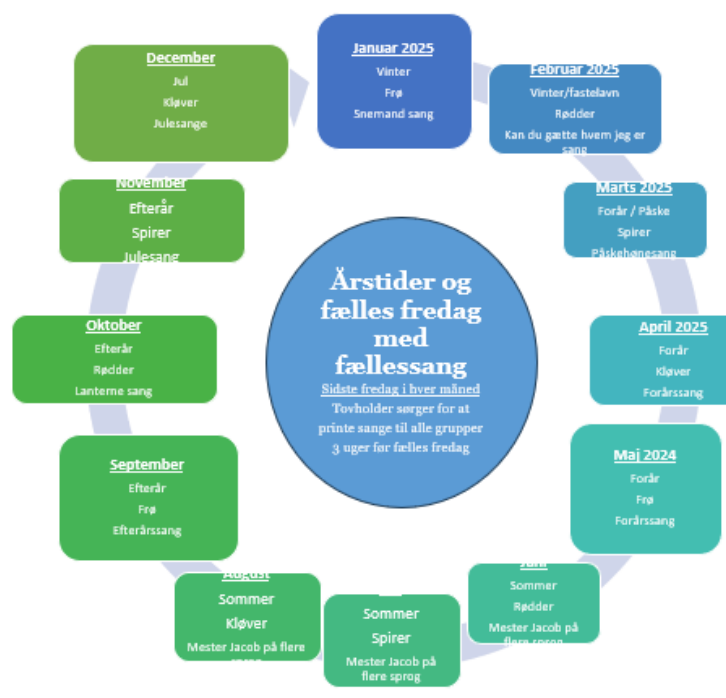
Vi opfordrer børnene til at prøve selv, før de beder om hjælp. For at barnet kan være aktivt deltagende i sin egen læring. Vi anerkender/fejrer deres små succes oplevelser – jeg kan selv.

Vi taler sammen og finder et fællesskab på tværs af vores forskellige kulturer og nationaliteter.

Vi arbejder med børnenes selvhjulpnehed og selvstændighed gennem hele deres institutionsliv. Det kan være påklædning, åbne sin madkasse, selv begynde at spise med gaffel, klare små konflikter selv.

**Vi har et fælles årshjul for traditioner og temaer for hele institutionen, samt et fælles årshjul over fællessang med årstidssange.**





Vi arbejder med sang igennem et fælles årshjul i hele institutionen, hvor vi har fokus på at synge de samme årstids/tema sange og være fælles om det den sidste fredag i hver måned. Vi har mad sange, vi har samling hvor vi inddrager sang – vi bruger sange igennem sprog lege på grupperne. Vi høre musik og der er tiltag som fx fredags disko i nogle af grupperne.

Vi udarbejder pædagogiske tavler i Kløverhusene, i 2024 – 2025 arbejder vi med matematiske begreber og har en vores fælles mål og handleplan for arbejdet. Hver gruppe har udarbejdet en dynamisk pædagogisk tavle for målgruppen, som tager udgang i gruppen fokus og pædagogiske arbejder.

### Mål:

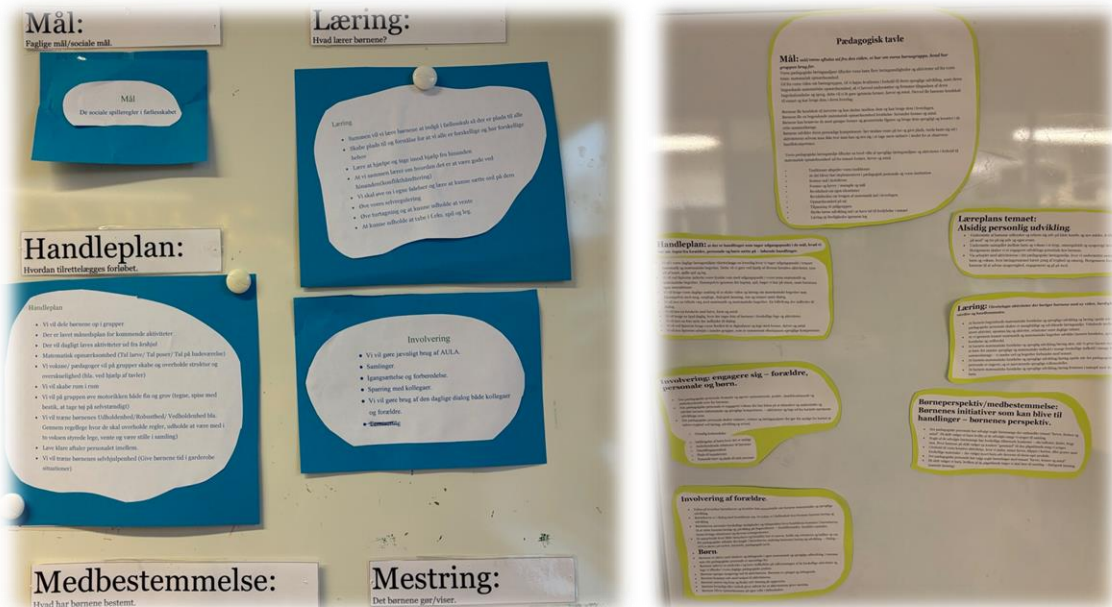
- Temaet afspejles i vores fælles traditioner
- At det bliver fast implementeret den pædagogiske tilgang i vores institution
- Science ind i årstiderne
- Former og farver / mængde og mål
- Bevidsthed om egen identiteter
- Bevidstheden om brugen af matematik ind i hverdagen
- Opmærksomhed på tal
- Tilpasning til målgruppen
- Styrke børns udvikling ind i at have tid til fordybelse i temaet
- Læring og færdigheder igennem leg

### Handleplan:



- Individuel udvikling
- Hver gruppe udarbejder hver deres handleplan over temaet

**Disse billeder er hvordan det hænger fremme på vores grupper.**



Dette er et udgangspunkt for en pædagogisk tavle fra vores spirer gruppe 2024 / 2025

### **Pædagogisk tavle spirer gruppen**

**Mål:** mål/emne aftales ud fra den viden, vi har om vores børnegruppe, hvad har gruppen brug for.

Vores pædagogiske læringsmiljøer tilbyder vores børn flere læringsmuligheder og aktiviteter ud fra vores tema: matematisk opmærksomhed.

Ud fra vores viden om børnegruppen, vil vi højne kvaliteten i forhold til deres sproglige udvikling, samt deres begyndende matematiske opmærksomhed, så vi herved understøtter og fremmer tilegnelsen af deres begrebsforståelse og sprog. Dette vil vi fx gøre igennem former, farver og antal. Derved får børnene kendskab til emnet og kan bruge dem i deres hverdag.

Børnene får kendskab til farverne og kan skelne imellem dem og kan bruge dem i hverdagen.

Børnene får en begyndende matematisk opmærksomhed forståelse- herunder former og antal.

Børnene kan benævne de mest gængse former og geometriske figurer og bruge dem sprogligt og kreativt i de rette sammenhænge.

Børnene udvikler deres personlige kompetencer- her tænkes vente på tur og give plads, turde kaste sig ud i aktiviteterne selvom man ikke tror man kan og øve sig i at tage mere initiativ i stedet for at observere-handlekompetence.

Vores pædagogiske læringsmiljø tilbyder en bred vifte af sproglige læringsmiljøer og aktiviteter i forhold til matematisk opmærksomhed ud fra temaet former, farver og antal.

- Traditioner afspejler vores traditioner

- At det bliver fast implementeret i den pædagogiske tilgang i vores institution
- Science ind i årstiderne
- Former og farver / mængde og mål
- Bevidsthed om egen identiteter
- Bevidstheden om brugen af matematik ind i hverdagen
- Opmærksomhed på tal
- Tilpasning til målgruppen
- Styrke børns udvikling ind i at have tid til fordybelse i temaet
- Læring og færdigheder igennem leg

Tegn: Børnene kan benævne former og geometriske figurer og bruge dem sprogligt og kreativt i den rette sammenhæng.

### **Temaerne:**

Hvilke temaer bruger du til emnet – hvilke vil du evaluere på og ikke evaluere på?

Leg og læring i fællesskaber

- Former og farver
- Tal
- Matematisk opmærksomhed
- Sproget
- Bokstaver og dens lyd

**Handleplan:** at der er handlinger som tager udgangspunkt i de mål, hvad vi har sat. Input fra forældre, personale og børn sætte på – løbende handlinger.

- Vi vil i vores daglige læringsmiljøer tilrettelægge en hverdag hvor vi tager udgangspunkt i temaet matematik og matematiske begreber. Dette vil vi gøre ved hjælp af diverse kreative aktiviteter, ture ud af huset, spille spil og leg.
- Vi vil ved Spirerne indrette vores fysiske rum med udgangspunkt i vores tema matematik og matematiske begreber. Eksempelvis igennem det legetøj, spil, bøger vi har på stuen, samt børnenes egne interaktioner.
- Vi vil bruge vores daglige samling til at skabe viden og læring om matematiske begreber mm. Eksempelvis med sang, sanglege, dialogisk læsning, rim og remser samt dialog.
- Vi vil lave en billedvæg med matematik og matematiske begreber. En billedvæg der indbyder til dialog.
- Vi vil lave en fototavle med farve, form og antal.
- Vi vil bruge en Ipad, hvor der tages foto af børnene i forskellige lege og aktiviteter.
- Vi vil lave en foto tavle der indbyder til dialog.
- Vi vil ved Spirerne bruge vores BeeBot til at digitalisere og lege med former, farver og antal.
- Vi vil hos Spirerne arbejde i mindre grupper, som er sammensat efter barnets sproglige kompetencer.

**Læring:** Tilrettelagte aktiviteter der beriger børnene med ny viden, færdigheder, værdier og handlemønstre.

- At barnets begyndende matematiske forståelse og sproglige udvikling og læring opstår når det pædagogiske personale skaber et mangfoldigt og udviklende

læringsmiljø. Vekslede mellem voksen styret aktivitet, spontan leg og aktivitet, relationer samt daglige rutiner.

- At vi igennem teamet matematik og matematiske begreber udvikler barnets forståelse, sprog forståelse og ordforråd.
- At barnets matematiske forståelse og sproglig udvikling/læring sker, når vi giver barnet mulighed for at høre det samme sproglige og matematiske indhold i mange forskellige indhold i mange forskellige sammenhænge – vi møder ord og begreber forbundet med temaet.
- At barnets matematiske forståelse og sproglige udvikling/læring opstår når det pædagogiske personale er enegret, og er nærværende sproglige rollemodeller.
- At barnets matematiske forståelse og sproglige udvikling/læring fremmes i samspil med de andre børn.

**Involvering:** engagere sig – forældre, personale og børn.

- Det pædagogiske personale fremstår og agerer opmuntrende, positiv, imødekommende og anerkendende over for børnene.
- Det pædagogiske personale er engageret voksne der har fokus på at stimulere og understøtte og udvikle barnets matematiske og sproglige kompetencer. – aktiviteter og lege ud fra barnets nærmeste udviklings zone.
- Det pædagogiske personale skaber rammer, rutiner og læringsmiljøer der gør det muligt for barnet at opleve tryk ved læring, udvikling og trivsel.
  - Grundig forberedelse
  - Inddragelse af børn hvor det er muligt
  - Anerkendende relationer til børnene
  - Omstillingsparathed
  - Plads til impulsivitet
  - Passende krav og plads til små succeser

**Involvering af forældre:**

- Fokus på hvordan børnehaven og forældre kan samarbejde om barnets matematiske og sproglige udvikling.
- Børnehaven er i dialog med forældrene om, hvordan vi i fællesskab kan fremme barnets læring og udvikling
- Børnehaven anvender forskellige muligheder og tidspunkter hvor forældrene kommer i børnehaven, til at sætte barnets læring og udvikling på dagsordenen. – forældremøder, forældre samtaler, hente/bringe situationer og diverse arrangementer.
- Et samarbejde hvor både børnehaven og forældre har et ansvar, holde sig orienteret og bakker op om det pædagogiske arbejde der forgår i børnehaven omkring børnenes læring og udvikling. – Dialog – AULA-skrive på tavlen, fototavle, pædagogisk tavle.
- Børn:
- Børnene er aktive med skabere og deltagende i egen matematisk og sproglige udfordring, i rammer som det pædagogiske personale er ansvarlige for.
- Børnene oplever at medvirke i og have indflydelse på udformningen af de forskellige aktiviteter og lege vi tilbyder i vores daglige pædagogiske praksis.
- Børnene spørger nysgerrigt ind til aktiviteterne. Børnene er optaget og deltagende.

- Børnene kommer selv med input til aktiviteterne.
- Børnene prøver sig frem og finder selv løsninger på opgaverne.
- Børnene kropsligt eller verbalt giver udtryk for at aktiviteterne giver mening.
- Børnene bliver opmærksomme på egen rolle i fællesskabet.

**Mestring:** Noget barnet kan og gør. Det er når barnet kan bruge færdigheder, viden, værdier og handlemønstre i flere forskellige kontekster.

Vi har børn der begynder at benævne formerne af vores borde på stuen. De begynder at nævne forskellige former og farver i deres nærmiljø, fx mit yoghurt låg er rundt som en cirkel.

**Leg:** Børnenes leg i forhold til de givende mål. Børnene øver sig i legen på den viden, færdigheder, værdier og handlemønstre, vi har beriget dem med og når det øver sig fører det hen til en mestring – legen er en øve bane.

rød

- Når vi er på tur i lokalområdet, oplever vi børn der udviser engagement og er aktivt deltagende, når vi finder former. Desuden er de meget deltagende i aktiviteten vi har om former og farver, hvor de selv skal sætte ord på hvilken form de har.
- Gentagende gange oplever vi børn der italesætter forskellige former på det legetøj de leger med – eks. Formen på legokopper eller legoklodser.
- Vi oplever meget aktivt deltagende og nysgerrige børn, når vi leger forskellige sproglege til samling omkring temaet (former) – dette gør sig også gældende i forhold til vores sange/sanglege om former.
- Vi oplever børn der spontant synger eller nynner de sange vi har særligt fokus på i perioden hvor vi arbejder med (former)
- Vi oplever at børnene har stor interesse og engagement i de kreative (form-aktiviteter) vi tilbyder. En proces der skaber glæde, dialog og stolthed om det fælles trejde Grøn
- Vi oplever gentagende gange at børnene på eget initiativ opfordre til spontan sang omkring temaet Såsom sangen: Det sker sammen med en voksen, og med de andre børn på stuen.
- Dagligt oplever vi forskellige børn leger med lego duplo hvor de nævner farverne på klodserne
- Vi ser næsten dagligt at børnene selv tager initiativ til at tage spil frem som omhandler farver. Vi oplever også ofte at børnene går hen til vores fototavle. Hvor de kan se hvad de har lavet og der bliver snakket med børnene hvilken farve de har brugt.

**Børneperspektiv/medbestemmelse:** Børnenes initiativer som kan blive til handlinger – børnenes perspektiv.

- Det pædagogiske personale har udvalgt nogle børnesange der omhandler temaet "farver, former og antal". På skift vælger et barn hvilke af de udvalgte sange vi synger til samling.
- Nogle af de udvalgte børnesange har forskellige tilhørende konkrete – eks balloner, kjoler, frugt mm. Hvor børnene på skift vælger en konkret "genstand" til den pågældende sang vi synger.

- I forhold til vores kreative aktiviteter, hvor vi maler, mixer farver, klipper i karton, eller pynter med forskellige materialer – der vælger hvert barn selv farverne til deres eget produkt.
- Det pædagogiske personale har valgt nogle børnebøger med temaet "farver, former og antal"
- På skift vælger et barn, hvilken af de pågældende bøger vi skal læse til samling – dialogisk læsning (samtale læsning)

**Evaluering:**

Læreplans temaet:

Alsided personlig udvikling:

- Understøtte af børnene udforsker og erfarer sig selv på både kendte og nye måder, hvilket giver "gå på mod" og tro på sig selv og egne evner.
- Understøtte samspillet mellem børn og voksne i et trygt, omsorgsfuldt og nysgerrigt læringsmiljø. Herigennem skaber vi et engageret udviklings potentiale hos børnene.
- Via arbejdet med aktiviteterne i det pædagogiske læringsmiljø, hvor vi understøtter samspil mellem børn og voksne. hvor læringsrummet bærer præg af tryghed og omsorg. Herigennem forsøger vi at få børnene til at udvise nysgerrighed, engagement og gå på mod.



## Pædagogisk læringsmiljø

---

I Kløverhusene skaber vi et pædagogisk læringsmiljø med følgende indsatser:

Vi har en fast dagsrytme og daglige rutiner, som er med til at børnene møder genkendelighed og overskuelighed.

Der er tidspunkter på dagen, hvor der er mulighed for børneinitierede aktiviteter, så de har mulighed for øve baner, hvor de kan omsætte de input de får. Øve banerne kan være om morgenen, eftermiddagen eller på legepladsen.

Der er voksen initierede aktiviteter hver dag, med enten læringsaktiviteter eller legeaktiviteter. Aktiviteterne er planlagte, hvor børnene kan være i mindre grupper, vi arbejder med aldersopdelte grupper, dette gør vi bl.a. ved brug af de 3 læringsrum.

Børnene er i forskellige læringsmiljø hele dagen. Ved at vi har en fast dagsrytme, så varierer dagen også med leg, planlagte-, spontane- og børneinitierede aktiviteter, samt vores daglige rutiner.

Vi har udarbejdet faste aftale dokumenter for at sikre at alle vores grupper rummer sproglige og interkulturelle læringsrum for børnene, samt brainstorm og aftaler om hvad vi ellers vil have i vores grupper, som udvikler børnene.





### **Sproglige/interkulturelle læringsmiljøer spirer / kløver gruppen**

Udvalgte emner og hvorfor dette valg

**Digitale læringsmiljøer:** for at kunne motivere hele børnegruppen, så alle udviser engagement i aktiviteten og føler sig som en vigtig del af fællesskabet og fordi digitale muligheder er en del af deres hverdag. Det kan også bruges i sprogarbejdet med de flere sproget børn.

Vi får et fælles øje med og en levende visuel vej igennem det digitale, som fanger mange.

**Matematik:** Der er matematik i mange ting og matematik er svært for mange, hvis ikke man leger det ind. Det vil højne børns intellekt inden skolestart og gøre børnene bevidste om sig selv, tal, former, farver, sortering og legen ind i matematikken, som kan blive sjov selvom man lære noget samtidig.

Fokusområder

Hvor skal læringsmiljøet foregå?

- Digitale læringsmiljøer: Alders tilrettelagt på alle grupper.
- Matematik: Alders tilrettelagt på alle grupper.

Materialer

Digitale læringsmiljøer: Ipad, projekter, lærred, undervisning af personale, relevante apps i forhold til vores profil.

Matematik: Former/ farver, sortering og billeder af fx hænder og tal.

Tidsramme/aftaler

Begge læringsmiljøer starter fra den 18. marts 2024.

Digitale læringsmiljøer: Vi løfter i flok og får et fælles fundament for hvordan vi udvikler vores børn samme vej i hele huset, samt at søge de oplysninger man har brug for. Det kan bruges til daglige evalueringer sammen med børnene(sprogarbejde) ved at man kan optage video eller tage billeder.

Matematik: Vi løfter i flok og får et fælles fundament for hvordan vi udvikler vores børn samme vej i hele huset, samt at søge de oplysninger man har brug for. Børnene bliver mere bevidst om sig selv, hvor mange øjne, øre har jeg. Hvilken rækkefølge kommer ting i, det matematiske i nærmiljøet og får talkendskab.



### **Sproglige/interkulturelle læringsmiljøer rødder gruppen**

Læsehjørne bøger evt. skærm/projektor

Matematisk område

Kreativt område

Stille område

Køkken/udklædning

Konstruktions område

Garderobe læringsmiljø

### **Udvalgte emne og hvorfor det valgte (hvad er vi inspireret af, motivation og hvad bygger vi det på):**

Vi har valgt Læsehjørne – For at udvikle på børnenes koncentration, nysgerrighed generelt og på bogstaver, billeder, bøger, øge deres ordforråd og deres interaktion med andre.

### **Fokusområder:**

Vi tænker det kunne være attraktivt på alle stuer, men vil starte ved rødderne.

Vi har brug for bøger der tiltrækker børnene og kan udvikle dem - En anden sofa - Opbevaring til bøgerne - Hylde til bøger man kun læser med en voksen – højt oppe – Højt læsningsbøger - Lydskærm på hjul – så der kan skærmes af

### Tidsramme/aftaler:

Gennemse hvad vi har af bøger - Sofa - Opbevaring af bøger - Hylde/kasser på væggen til bøger.

### Sproglige/interkulturelle

Læsehjørne bøger evt skærm/projektor - Matematisk område - Kreativt område - Stille område - Køkken/udklædning - Konstruktions område - Garderobe læringsmiljø

Vi har valgt kreativ på stuerne, for at styrke børnenes kreative fantasi, så børnene kan se materialer og blive inspireret, for at få mere nærværende voksne – så de ikke skal rende efter ting hele tiden, så vi kan få medbestemmelse mere i spil, kommunikation mellem stuerne hvis noget mangler.

### Fokusområder:

Det ville skulle leve på alle stuer. - Hylder til materialer – Evt. en skammel til de voksne hvis de ikke kan nå



### Sproglige/interkulturelle læringsmiljøer frø gruppen

Krea ud på stuerne (- krearum) – Læsehjørne - Natur- og dyrehjørne – legebord m. tema på - Tumlerum - Legekøkken/udklædning/indretning af hjem - Stuer på tværs – gå på tur sammen osv. - Overblik over legetøj - Plads til alle aldre (6 mdr.-3,1 år)

#### Udvalgte emner og hvorfor dette valg:

Natur/dyre-hjørne/legebord

(Hvordan møder vi børnene i dette?)

- Byde børnene op til leg
- Undgå løb på stuen
- Vuggebørn skal have hjælp til at få igangsat lege og fastholde dem

De 3 læringsrum – Basil Bernstein

Byder barnet ind til leg. Foran – ved siden af – bag ved

Motiveret af Sverige-turen. Diverse billeder. At se det virker i praksis.

Opstarten kan være svær – børnene skal lære at "behandle" tingene ordentligt.

Rammesætning.

Vi skal snakke med børnene omkring opstillingen/hvordan legen fungerer – dette skal gøres MANGE gange.

Dele børnene op i diverse læringsrum m. en voksen tilknyttet, for at vise dem hvordan det fungerer.

**Fokusområder – hvor skal læringsmiljøet foregå? Hvilke materialer?**

Inde på stuen – både selve stuen og gul stue.

Alder 6 mdr. til 3,1 år.

Materialer: små borde, græs & planter (plastik), ude materialer (ud i naturen og finde dem).

**Tidsramme/aftaler – hvornår starter vi? Hvem gør hvad?**

NU 2024. I fællesskab på stuen. Evt. tid ude for arbejdstid.

**Brainstorm læringsmiljøer:**

Krea ud på stuerne - Daglig hviletid - Opdatering af legeplads - 1 tema ét år af gangen – kendskab af diverse aktiviteter - Digital læring

Udvalgte emner og hvorfor dette valg:

Kreativ ud på stuerne

Inspireret af Sverige turen.

Det frigiver et rum mere.

Man går ikke fra kerneopgaven.

Det er let tilgængeligt.

Vi får brugt flere kreating.

Laver mere krea med børnene.

Der skal ryddes op overalt i hele huset.

**Fokusområder – hvor skal læringsmiljøet foregå? Hvilke materialer?**

Alle kreating skal deles ud på stuerne.

Alle stuer skal have hylder til kreating.

Børnene skal ikke kunne nå tingene.

Krea kan både bruges inde og ude. Det ville være nemmere at bruge udenfor, hvis alt stod på stuen.

Materialer: hylder på stuen (voksen højde), sorteringskasser

**Tidsramme/aftaler – hvornår starter vi? Hvem gør hvad?**

Efter den er taget fælles til p-møde.

Hele huset starter samtidig.

Evt. arbejdslørdag.

## Samarbejde med forældre om børns læring

Vi arbejder med at styrke indsatsen omkring børns trivsel, udvikling og læring og hvis et barn er i vanskeligheder, så har de voksne ansvaret.

Som en del af indsatsen trivselsvurderes alle børn i alderen 0-6 år 2 gange årligt, samt sprogvurderes ca. en gang årligt fra de er 3 år, og de 2 årige bliver vurderet med en sprogtrappe. Vi har fokus på sundhed, læring og trivsel og arbejder målrettet, systematisk og tværfagligt med at styrke barnets trivsel ved at sætte ind på et tidligt tidspunkt, når et barn er udfordret.

Til dokumentation af de pædagogiske tiltag og indsatser i anvendes IT-plattformen Hjernen og Hjertet. Hjernen og Hjertet er en digital platform, der samler pædagogiske redskaber og dokumentation samt de redskaber, som inviterer til et forældresamarbejde omkring barnets og børnegruppens trivsel, udvikling og læring. Her kan bruges en dialogprofil.

- Sprogvurdering/sprogtrappen
- Trivselsvurdering
- Dialogvurdering
- Ressource profil

Trivselsvurderingen skal være med til at styrke barnets trivsel, læring og udvikling på et så tidligt tidspunkt som muligt, ved at holde fokus på inkluderende miljøer og barnets ressourcer.

Forældre er den vigtigste ressource i barnets liv og vil blive inddraget som samarbejdspartner, når det handler om deres barns udvikling og trivsel.

Der afholdes forældresamtaler ud fra vores samtale overblik. Samtalerne tager udgangspunkt i barnets trivsel hjemme og i institutionen.

Vi vil, ved første samtale med et nyt barns forældre, afleverer en forventnings afstemning, om hvad vi forventer af dem som forældre, og hvad de kan forvente af os som pædagoger på den respektive gruppe. Samt gennemgang af velkomstfolder.

Ved hvert nyt skift mellem grupperne, skal der en ny forventningssamtale til efter 2-4 uger.

I Kløverhusene vil vi i slut maj afholder vi et forældremøde på hver stue, for at snakke om hvad der forventes og arbejdes med i det kommende år.

Vi vægter et tæt samarbejde med forældre, da vi har deres barn i vores varetægt mange timer om dagen, derfor er et godt samarbejde vigtigt, en form for gensidig respekt.

Der skal tages højde for flere sproget familier, og vi vil vægte at få lavet et skriv på det respektive sprog så vi er sikker på at forældrene forstår det.

## Børn i udsatte positioner

---

Børn i udsatte positioner er en sammensat gruppe. Det kan være børn fra familier med en svag socioøkonomisk baggrund, børn med fysisk/psykisk funktionsnedsættelse eller børn, der i bestemte situationer befinder sig uden for fællesskabet. At være i en udsat position er dynamisk og kontekstbestemt.

Vi har øje på barnets ressourcer og kompetencer og lægger vægt på relation mellem barn-barn, barn – voksen. Alle har brug for at blive mødt med positive forventninger.

Når et barn har brug for noget ekstra i forhold til trivsel, udvikling og læring vil vi i samarbejde med forældrene udarbejde en handleplan. Der vil være mulighed for at inddrage eksterne samarbejdspartnere, der kan være med til at understøtte de givne tiltag der skal til, for at barnet trives og udvikles.

Når der ligger en handleplan på et barn bruges interne notater på hjernen og hjertet mere aktivt for at fastholde hvad målet er, hvad vi får prøvet af og hvordan vi forventer at nå målet. Løbende om det går som vi forventer. Når vi har udfyldt mål for barnet, tages det op på gruppemøder så det hele tiden lever. Skriftlig gjort så vi ved hvordan vores indsats er, og tilpasses løbende.



## Overgang fra dagplejen / vuggestuen til børnehave og sammenhæng til børnehaveklasser

---

Når børn oplever en god overgang fra dagplejen / vuggestue til børnehave og børnehave til SFO / skole, gavner det deres læring og trivsel i overgangsperioden og i opstarten, derfor arbejder alle afdelinger i dagtilbud og skoler i Sønderborg City sammen om at sikre en tryk og sammenhængende overgang for børnene.

**Barnets perspektiv: Hvis du vil lære mig noget, må du først lære mig at kende**

Forskning peger på, at forældrenes involvering i arbejdet med børnenes udvikling er helt afgørende for at læring lykkes, derfor har vi i brobygningen også sat fokus på, at forældrene involveres.

### **Brobygning – dagpleje / vuggestue til børnehave.**

Brobygningen mellem dagpleje/vuggestue og børnehaven bygger på kendskab og tryk.

- Der er mulighed for at dagplejere og vuggestuebørn kommer løbende på besøg i børnehaven, for at blive tryk ved at være i børnehavens omgivelser.
- Når børn har fået tilbudt en vuggestue eller børnehaveplads er der besøg af barn og forældre eller barn og dagplejer i børnehaven inden opstart.

### **Overgang i egen organisation**

For at sikre barnet en god start i en anden gruppe gør vi følgende ca. 14 dage før start i den nye gruppe:

Barnet deltager jævnligt i samling og frokost sammen med en voksen fra egen gruppe. Pædagogen (enten ny voksen eller egen voksen) hjælper barnet med at få skabt nye relationer til de andre børn, inkluderer barnet i lege, m.m.

Forældre kan gøre følgende for at hjælpe barnet i forbindelse med overgangen:

- Det er vigtigt, at forældrene går i dialog med deres barn omkring overgangen, så barnet får en positiv tilgang til den kommende forandring.

-Når forældrene kommer for at hente deres barn kunne det være en god ide, at de bruger et par minutter, hvor de kan være på den nye gruppe og lege lidt sammen. Det vil betyde, at deres barn vil føle sig mere tryk ved de nye omgivelser.

## **Brobygning fra børnehave til skole**

Der etableres brobygningsdage for kommende skolebørn, som foregår på skolerne i marts og april måned, hvor børn der skal gå på samme skole lærer hinanden og de voksne fra SFO/skole at kende. Nye relationer skabes blandt børn og voksne, ved at der igangsættes lege der understøtter læringsfællesskaberne både inde og ude. Det er med til skabe en tryghed, når de starter i SFO/skole.

Ved at børnene er i aldersopdelte grupper, så arbejdes der med skoleparathed gennem hele barnets institutionstid. Det er en læring-, udvikling- og dannelsesrejse.

Det sidste år inden skole, flytter børnene fra det hvide hus til det røde hus, hvor der kun er den ene børnegruppe.

Der sættes fokus på dannelse, alsidig personlig og social udvikling. Vi tilrettelægger aktiviteter som sætter fokus på fællesskabet, modtage kollektive beskeder, forstå ens egen rolle i et fællesskab. Vi lærer dem konflikthåndtering så vi ruste børnene til at skulle ud i det store fællesskab i skolen.

Fra marts og frem til slut april er brobygning i samarbejde med skolerne, hvor de enkelte skoler planlægger forløbene Det er en dag i ugen og børnene er sammen med de voksne på den enkelte skole, da skal starte på til 1. maj.

## Inddragelse af lokalsamfundet

---

Vi inddrager lokalmiljøet når vi er på tur med børnene, ved at gå, cykle eller tage bussen til forskellige kulturelle steder. Når man går forbi børnenes hjem viser de stolt frem at det er her de bor.

Ture i lokalsamfundet for at se højtids udstilling og lokale legepladser er steder, som er genkendelige for børnene, da de færdes med deres forældre der.

Det årlige ringrideroptog er ligeledes noget børnene kan huske fra år til år og mange børn kommer efterfølgende og fortæller, at de har været til ringridning sammen med deres forældre.

I december tager Kløverhusene til den årlige julegudstjeneste for dagtilbud.

Det lokale bibliotek i Multikulturhuset bliver flittigt brugt, når vi er på tur i mindre grupper.

Vi er opmærksomme på at deltage eller blive en del af sang projekter i kommunen.

Der er mulighed for at leje Tandsbjerg legestue og mulighed for at booke nogle forløb ved Naturvejleder Sønderborg.

Tage på plejecenter med børnene for at lege/synge osv.

## Arbejdet med det fysiske, psykiske og æstetiske børnemiljø

---

I Kløverhusene integrerer vi det fysiske børnemiljø ved at de fysiske rammer inde og ude er udfordrende og giver rum til udvikling, læring og inspiration til aktivitet samt er sikkerheds- og sundhedsmæssigt forsvarlige. Det handler blandt andet om ergonomi, pladsforhold, mulighed for bevægelse, hygiejne, rengøringsstandard, støj, lys og sikkerhedsmæssige forhold.

Vi arbejder med pædagogisk struktureret tavler over dagens gang og udarbejdet månedsplaner for alle grupper.



Det psykiske børnemiljø integrerer ved at de voksne har fokus på, hvordan børnene har det med hinanden og med de voksne. Det handler blandt andet om konstruktiv gruppedynamik uden eksklusion fra fællesskabet. I et godt psykisk børnemiljø bidrager fællesskaber, venskaber, nærvær, anerkendelse, rummelighed, omsorg, tryghed, tillid og medbestemmelse til trivsel og en god positiv hverdag.

Det æstetiske børnemiljø har betydning for, om børnene oplever dagtilbuddet som et rart sted og om de oplever stedet som inspirerende, motiverende, udfordrende og behageligt. Konkret handler det blandt andet om, hvordan omgivelser, indretning, atmosfære og udsmykninger af bygninger, rum og lege steder kan indvirke på børns fantasi, udvikling, oplevelser, handlinger og lyst til at udfolde sig.

# De seks læreplanstemaer



Alsidig personlig udvikling

Pædagogiske mål for læreplanstemaet:

1. Det pædagogiske læringsmiljø skal understøtte, at alle børn udfolder, udforsker og erfarer sig selv og hinanden på både kendte og nye måder og får tillid til egne potentialer. Dette skal ske på tværs af blandt andet alder, køn samt social og kulturel baggrund.
2. Det pædagogiske læringsmiljø skal understøtte samspil og tilknytning mellem børn og det pædagogiske personale og børn imellem. Det skal være præget af omsorg, tryghed og nysgerrighed, så alle børn udvikler engagement, livsduelighed, gåpåmod og kompetencer til deltagelse i fællesskaber. Dette gælder også i situationer, der kræver fordybelse, vedholdenhed og prioritering.

Alle grupper har samling, hvor børnene dels lærer at vente på tur, alle har en stemme, ved at alle kan sige og udtrykke, hvad de tænker og føler. En børnehave gruppe kan arbejde med empati, og der tales om hvad børnene bliver kede af.

Grupperne er delt i mindre grupper, så det enkelte barn bliver set, hørt og der er mulighed for fordybelse i egne lege eller voksenstyrede aktiviteter. Det kan være vugge gruppen har børn der er på tur og en lille gruppe er hjemme, der står rytmeinstrumenter på gulvet, et barn kravler hen til trommen og begynder at slå på den, den voksne spejler barnet og slår også på trommen.

Børnene kan være sammen med en nærværende voksen om et fælles tredje. Børn har spande og finder dyr på legepladsen, de ved ikke lige hvad dyr hedder, den voksne finder en bog om insekter og de finder dyret deri, eller et barn bygger med lego, den voksne sætter sig ved siden og sammen får de bygget et hus.

Børnene bliver gennem de daglige rutiner bevidst om hvem er jeg, hvad kan jeg. Tage tøj af og på – det kan være begynde at spise med gaffel/ske.

Vi har udarbejdet forventninger igennem de forskellige alders opdelte grupper

### **Fra Frø til Rødder**

- Rumme det store fællesskab
- Vente på tur –udsætte deres behov
- Selvhjulpen hed – forventning om at gå i gang
- Give udtryk for deres behov – både positive og negative
- Begyndende sprog / kommunikation
- Nysgerrige på at deltage i lege / oplevelser / voksen styrede aktiviteter
- Begyndende toiletræning/ renlige/smide bleen
- Være godt i gang med ”det de ska

### **Fra Rødder til Spirer**

- Selvhjulpen
- Bevidsthed om at man er en del af et fællesskab
- Begynde at lytte, forstå og udføre korte beskeder i nye situationer
- Daglige rutiner
- Ble fri / middagslur fri
- Mærke sig selv – sult, tørst, kulde, varme, hygiejne
- Give sprogligt udtryk for behov – både positivt og negativt
- Begyndende udsættelse af egne behov

### **Fra Spirer til Kløver**

- Modtage fælles beskeder
- Koncentrere/fordybe sig i selvvalgte og voksen styrede aktiviteter
- Give udtryk for egne behov
- Selvhjulpen
- Vise initiativ i leg – fællesskabet
- Dialog – meningsfulde samtaler – konkret og abstrakt
- Videbegærlig – motiveret og nysgerrig efter mere viden

- Udsætte egne behov for fællesskabets skyld

### **Fra Kløver til skole**

- Lytte, forstå og udføre beskeder
- Udsætte egne behov
- Være selvhjulpen på alle punkter/parameter
- Holde styr på deres ting / garderobe
- Motiveret og nysgerrig på mere viden
- Meningsfulde samtaler – bevare fokus i samtalen
- Udvide empati
- Agere i fællesskabet
- Løse mindre konflikter selv
- Respektere hinandens holdninger og forskelligheder
- Begynde at tage egen valg og stå ved dem

Vi har derudover i Kløverhusene vores pædagogiske værdier som er følgende:

Gensidig respekt, ansvar, engagement, nærvær og trivsel er en forudsætning for at skabe læring og udvikling for det enkelte barn, forældre og personale

Vi ønsker at skabe en hverdag, hvor:

- Det enkelte menneske – barn som voksen – føler sig værdifuld og påskønnet.
- Det enkelte menneske – lille som stor – får gode muligheder for læring og udvikling.
- Vi lever op til de krav og mål, der sættes for vores arbejde.

Vi arbejder i en grundlæggende atmosfære, som bygger på:

- Tryghed
- Ansvar
- Udvikling

I denne atmosfære er nøgleordene:

- Respekt



- Nærvær
- Glæde
- Tolerance
- Samarbejde
- Personlig udvikling

### **Mål for det pædagogiske arbejde med børnene**

De voksne skal være aktive og etablere læringsrum, hvor børnene kan blive motiveret, reflektere og udfordret. Børnene kan tilegne sig forskellige færdigheder, reflektere og udtrykke sine holdninger. De skal lære om og følge demokratiske spilleregler og være motiveret og nysgerrig efter mere viden.

Vi vil i hverdagen arbejde med målene:

- Forældresamarbejde
- Samarbejde på tværs i huset, vi er et fælles team.
- Være i børnenes leg
- Ture ud af huset
- Legen på legepladsen
- Pædagogiske læreplaner



## Social udvikling

Pædagogiske mål for læreplanstemaet:

1. Det pædagogiske læringsmiljø skal understøtte, at alle børn trives og indgår i sociale fællesskaber, og at alle børn udvikler empati og relationer.
2. Det pædagogiske læringsmiljø skal understøtte fællesskaber, hvor forskellighed ses som en ressource, og som bidrager til demokratisk dannelse.

Vi holder samling med børnene hver dag, hvor der øves turtagning ved at en taler ad gangen, emnet kunne være hvordan er man en god kammerat og på den måde indgår de også i børnefællesskabet.

Vi bruger de 3 læringsrum til at understøtte børns relationer til andre børn.

Leg børn og børn imellem, det er øvebaner i de sociale spilleregler, hvor de bl.a. øver hierarki, turtagning, dialog og empati.

Vi leger i mindre grupper, herved giver vi børnene mulighed for relationer med andre børn end dem de selv opsøger.

Når vi hører 2 børn gerne vil lege sammen, så kontakter vi forældrene til de børn eller opfordrer børnene til at sige det til deres forældre, for at styrke børnenes venskaber. Nogen gange kan børnene selv andre gange er vi bindeleddet.





## Kommunikation og sprog

Pædagogiske mål for læreplanstemaet:

1. Det pædagogiske læringsmiljø skal understøtte, at alle børn udvikler sprog, der bidrager til, at børnene kan forstå sig selv, hinanden og deres omverden.
2. Det pædagogiske læringsmiljø skal understøtte, at alle børn opnår erfaringer med at kommunikere og sprogliggøre tanker, behov og ideer, som børnene kan anvende i sociale fællesskaber.

I henhold til vores sprogprofil er det vigtigt at Sprog og kommunikation tænkes ind i al pædagogisk planlægning og praksis

De voksne skal have øje for børnene og indgå i relation og dialog med børnene.

De voksne skal være bevidst om den pædagogiske tilgang til børnene, da børnene kommer fra forskellige kulturer og socioøkonomiske baggrunde.

De voksne er sproglige rollemodeller og skal bruge et nuanceret sprog over for alle børn, da alle børn har potentiale for at udvikle deres sprog. Børnene kan bruge sproget til at få medbestemmelse og indflydelse. De voksne skal have en anerkendende tilgang til børnene. De voksne er ansvarlige for gode og inspirerende læringsmiljø, hvor, der skal tænkes læring gennem leg og fordybelse i mindre grupper.

De voksne skal stille alderssvarende krav og forventningerne skal ikke stilles for lavt.

Vi forventer engagerede forældre, som vil tage del i deres børns sproglige udvikling

Vi synliggør vores arbejde via dokumentation og dialog.

I vores fysiske læringsmiljø (inde og ude) er der mulighed for rollelege og parallel lege. For at vi via dialog kan være med til styrke børnenes kommunikative udvikling. Nogle børn vil gerne lege i købmands butikken, dukkekrogen, vores bus eller leg i køkkenet i sandkassen, så er de voksne enten med på sidelinjen eller selv deltagende i legen.

Vi arbejder med børnene i mindre grupper for at kunne styrke deres ordforråd, sprogforståelse og sproglig opmærksomhed. Det kan være en lille gruppe har dialogisk læsning eller spiller billedlotteri.

Vi har i Kløverhusene en sprog pædagogisk beskrivelse, funktionsbeskrivelsen er for sprogansvarlig pædagog i Kløverhusene, samt daginstitutionens pædagogiske indsats for børns sproglige udvikling. Den sproglige indsats er for børnenes sprogudvikling og kommunikative kompetencer, og har stor betydning og gør med den rette understøttelse, en forskel i forhold til barnets efterfølgende muligheder for at begå sig i samfundet. Vi ved, at børn der dannes og tilbydes sproglige lege- og læringsmiljøer i dagtilbud af høj kvalitet, virkelig har en stor effekt på børnenes sproglige og kommunikative kompetencer, når de forlader dagtilbudsområdet.

Formålet med funktionen her i Kløverhusene er, at der er en sprogansvarlige pædagog som er defineret ved at være en særlig ressourceperson, med opgaver relateret til sprog og børn med sproglige og kommunikative udfordringer. Der er et tæt knyttet samarbejde med vores flere sprogs pædagog, som kommer i huset.

#### **Den sprogansvarlige pædagogs opgaver er:**

- Videns person ift. Sprog og indsats

Den sprogansvarlige pædagog skal være opdateret på den grundlæggende viden om børns sproglige udvikling og ikke mindst om, hvor det er muligt at hente hjælp og mere viden fx igennem tværfagligt samarbejde med logopæd og flere sprogs pædagog.

Den sprogansvarlige pædagog skal kunne bringe denne viden i spil i forhold til ledere og kolleger, bl.a. i forhold til sprogmaterialer og deres formål/effekt.

- Sparringspartner

Den sprogansvarlige pædagog har en vigtig opgave som sparringspartner for sine kolleger og ledelse, ift. De børn som er tilknyttet flere sprogs pædagogen. Dels i forhold til at bringe egen viden på banen, og dels for at sætte kollegernes egen viden i spil.

- Koordination og opfølgning

Den sprogansvarlige pædagog er selv tovholder for indsatser ift. specifikke børn eller understøtte kolleger i at lave indsatser, i et samråd med flere sprogs pædagog og eventuelt lederen.

- Sammensætning i hverdagen

Alt efter børnenes alder og udviklingstrin og sproglige formåen, sammensættes grupperne så er det til gavn for den sproglige og sociale udvikling ved det enkelte barn. Der tages altid udgangspunkt i hvor det enkelte barn befinder sig.





## Krop, sanser og bevægelse

Pædagogiske mål for læreplanstemaet:

1. Det pædagogiske læringsmiljø skal understøtte, at alle børn udforsker og eksperimenterer med mange forskellige måder at bruge kroppen på.
2. Det pædagogiske læringsmiljø skal understøtte, at alle børn oplever krops- og bevægelsesglæde både i ro og i aktivitet, så børnene bliver fortrolige med deres krop, herunder kropslige fornemmelser, kroppens funktioner, sanser og forskellige former for bevægelse.

I vuggestuen indbyder læringsmiljøet til motorisk udfoldelse med bobbles og madrasser, så børnene kan kravle, balance og hoppe på deres eget initiativ og derved styrke deres motoriske udvikling.

I Kløverhusene har vi mange forskellige motoriske redskaber, som indbyder til fri benyttelse for alle i huset. Så børnene får styrket deres primære og sekundære sanser. Hver gruppe kan bygge sin egen motoriske bane, som er alderssvarende i forhold til børnenes udvikling.

Legepladsen indbyder til motorisk udfoldelse og dermed styrke deres primære sanser. Dette gør de bl.a. ved bakket terræn, finde insekter, spille bold i alt slags vejr.



## Natur, udeliv og science

Pædagogiske mål for læreplanstemaet:

1. Det pædagogiske læringsmiljø skal understøtte, at alle børn får konkrete erfaringer med naturen, som udvikler deres nysgerrighed og lyst til at udforske naturen, som giver børnene mulighed for at opleve menneskets forbundethed med naturen, og som giver børnene en begyndende forståelse for betydningen af en bæredygtig udvikling.
2. Det pædagogiske læringsmiljø skal understøtte, at alle børn aktivt observerer og undersøger naturfænomener i deres omverden, så børnene får erfaringer med at genkende og udtrykke sig om årsag, virkning og sammenhænge, herunder en begyndende matematisk opmærksomhed.

På legepladsen er der etableret læringsmiljø, hvor børnene kan finde krible, krable dyr. De voksne opmuntrer og deltager sammen med børnene i jagten på at finde dyrenes skjulesteder.

Alle grupper arbejder med natur og naturfænomener i løbet af deres institutionstid, det kan være emner som årstider og vejret, hvor læringsmiljøet er tilrettelagt efter børnenes alder.





## Kultur, æstetik og fællesskab

Pædagogiske mål for læreplanstemaet:

1. Det pædagogiske læringsmiljø skal understøtte, at alle børn indgår i ligeværdige og forskellige former for fællesskaber, hvor de oplever egne og andres kulturelle baggrunde, normer, traditioner og værdier.
2. Det pædagogiske læringsmiljø skal understøtte, at alle børn får mange forskellige kulturelle oplevelser, både som tilskuere og aktive deltagere, som stimulerer børnenes engagement, fantasi, kreativitet og nysgerrighed, og at børnene får erfaringer med at anvende forskellige materialer, redskaber og medier.

Vi har det kreative rum, hvor børnene kan udfolde og udforske deres egne evner samt give dem mulighed for at arbejde med forskellige materialer og redskaber.

I løbet af året har vi forskellige traditioner og højtider, hvor børnenes inddrages via kreative tiltag op til traditionen. Der klippes, males pynt til fastelavn, påske og jul.

Vi deltager i sang arrangementer ude af huset og vi er en del af et større fællesskab.

Hvert år i august arbejder vi med temaet nationalitet og kultur, forløbet er over 4 uger. Det er uger hvor vi bl.a. arbejder med forskellige sange, lege, kreative flag, mad og familier som relaterer sig til børnenes familier. Temaugerne afsluttes med en kulturfest i institutionen, hvor forældre og søskende er inviteret med. Vi har udarbejdet en fælles pædagogisk tavle over forløbet

Mig i mine kultur og mig og min familie - Inddragelse af elementer fra pædagogisk tavle over matematisk opmærksomhed

**Handleplan:** Ved at vi er i en institution med mange børn og familier med flere sprogs baggrund, har vi valgt at arbejde med temaet mig i mine kulturer og mig og min familie, samt inddragelse af matematiske begreber.

Dette vil vi gøre igennem følgende:

- At være i dialog med børn og forældre
- At få kendskab til de kulturer børnene har ved sprog, nationalitet, flag, mad, billeder, musik, hus, former og farver.
- Kendskab til familier og børn. Hvem bor de sammen med.
- At vi inddrager forældre.



- Gør brug af visuelle effekter. Billeder, film, musik, bøger mm.
- Mad fra andre lande.

**Mål:**

- At vi motivere forældre til at blive involveret i aktiviteterne.
- At vi er igangsætter aktiviteter
- At vi er oplysende og inddragende overfor forældre.
- At få kendskab til forskelligheder
- Former og farver

**Læring:**

- At de lære hinanden kultur
- At det bliver naturligt at være nysgerrig på hinanden
- En større rummelighed over for hinanden
- At sætte ord på begreber
- At blive set og anerkendte hver især.

**Læreplan tema:**

- Kommunikation og sprog
- Kultur, æstetik og fællesskab
- Alsidig personlig udvikling

**Involvering:**

- At vi gør brug af vores forældres viden og spørger nysgerrigt.
- At få forældre til at komme med "buzz word"
- At inddrage mad fra andre kulturer, en del af sommerfesten.
- Kendskab til matematiske begreber, en del af aktiviteterne.
- Sange vi har øvet.



## Evalueringskultur

Arbejdet med trivselsvurderinger, sprogvurderinger og dialogprofil sikrer et systematisk og tilbagevendende fokus på alle børns trivsel, og en mulighed for som professionel at sætte ord på det "anedt"

Vurderingerne skal ses som et forebyggende redskab, der sikrer, at alle børn "ses" og skaber overblik over børnegruppen.

Vurderingerne understøtter det kollegiale og tværfaglige samarbejde og er en faglig ramme i samarbejdet med forældrene.

De data'er der fremkommer af vurderingerne analyseres og mulige nye tiltag igangsættes i forhold til læringsmiljøet med baggrund i forskning.

Hver andet år er der KIDS tilsyn i hver afdeling.

KIDS står for Kvalitetsudvikling i daginstitutioner. Det tager afsæt i forskningen om, hvad der udgør den mest fordelagtige pædagogiske kontekst, hvor børn har de bedste muligheder for at trives, udvikle sig og lære.

I KIDS vurderes den pædagogiske kvalitet i børnenes udviklings- og læringsmuligheder i det pædagogiske miljø i daginstitutionen. KIDS er en observationsmetode der sætter fokus på 3 elementer der har betydning for pædagogisk kvalitet; Fysiske omgivelser, relationer, leg og aktivitet.

Observationerne registres i hvilket omfang en given pædagogisk praksis er tilstede i den pædagogiske hverdag i institutionen. Dette er med til at udvikle pædagogisk praksis.

Vi skaber en evalueringskultur i Kløverhusene med udvikling og refleksion, som kvalificerer vores pædagogiske læringsmiljø.

Grupperne arbejder med forskellige pædagogiske tavler, hvor der tages hensyn til børnenes alder og udvikling.

Vi har fokus på evaluering/feedback på vores gruppemøder og personale møder, at det er struktureret så det er et fast punkt. Stop op møder videreudvikles på de pædagogiske tavler.

Vores fremadrettede arbejde vil være at højne vores faglige niveau, i vores arbejde, vores undren, og i vores evaluering og planlægning, at fagligheden står forrest.

Vi vil gøre brug af evalueringsunivers og refleksions univers, som udarbejdes af tovholder grupper.

Titel:				Læreplans-tema:	Hvilke/l() læreplanstema(er) er med?
				Hvornår?	Periode
				Mål:	Mål fra læreplanstemaet eller egne delmål
Aktivitet:	Beskriv aktiviteten. Hvad skal der ske?				
Praktisk	Hvad skal vi bruge?, hvem gør hvad?				
Tegn	Hvad vil vi se af forandringer hos børnene i børnegruppen?				
Hvad siger børnene	Hvilke forventninger har børnene til aktiviteten?				

Titel:				Læreplans-tema:	Hvilke/l() læreplanstema(er) er med?
				Hvornår?	Periode
				Mål:	Mål fra læreplanstemaet eller egne delmål
Praksis-fortælling	Hvad har vi set?				
Faglig refleksion	Hvad er udbyttet, hvilke mål blev opfyldt, til vi andet forvender?				
Hvad siger børnene?	Hvilke <u>oplevelser</u> havde børnene under aktiviteten?				
Succes	Hvad er vores største succes?				
Næste praksis	Hvad fårer denne aktivitet med sig af nye aktiviteter?				